



求真·篤信·力行

109學年度暑期轉學生入學輔導說明會 校園安全宣導



陳姿伶教官

日期：2020年9月3日

時間：下午13:30

地點：基礎科學館求真廳



求真·篤信·力行

宣導大綱

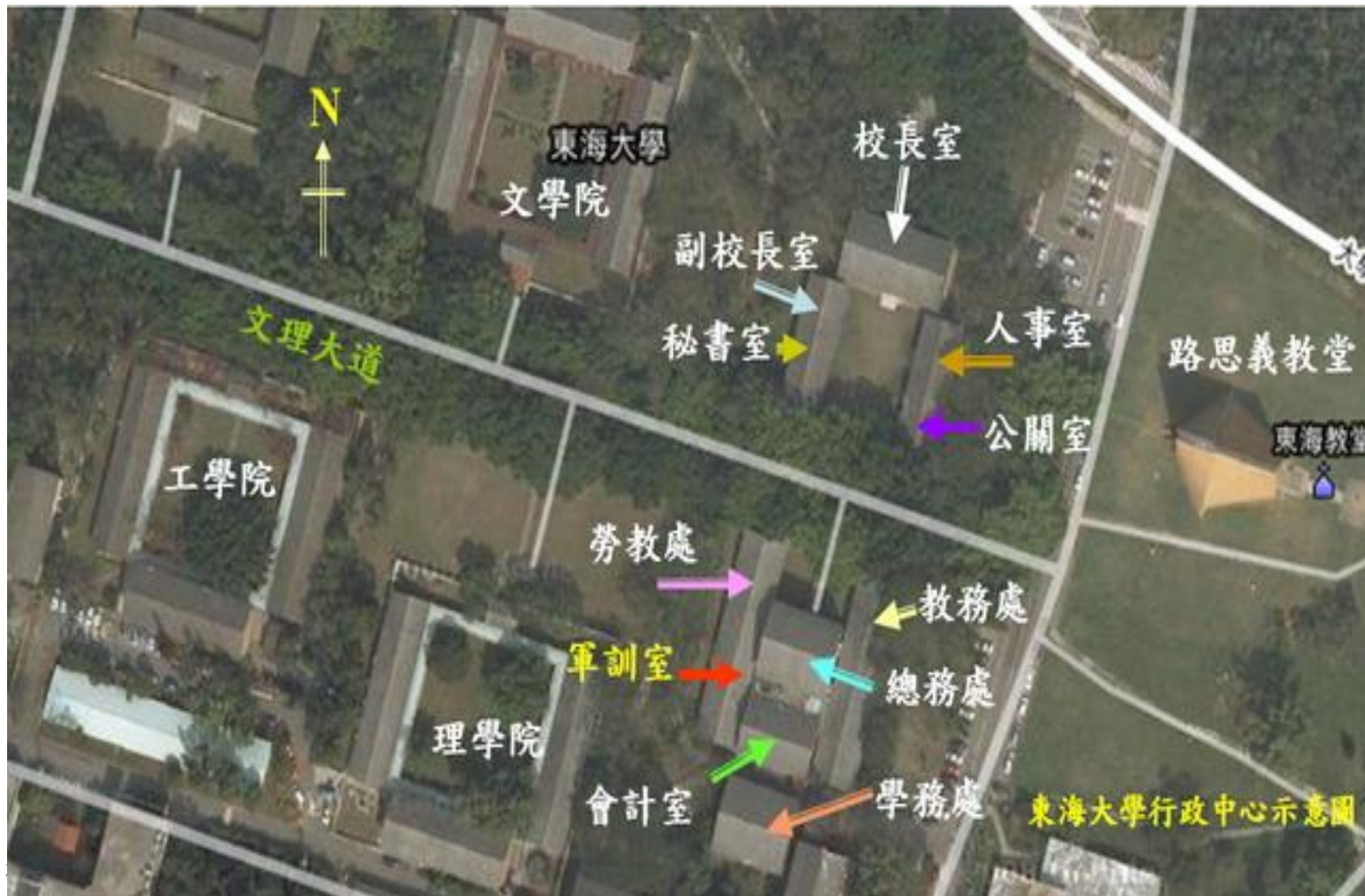


- 軍訓室簡介
- 軍訓室服務項目
- 108年校園安全相關案例宣導
- 結語



求真·篤信·力行

軍訓室簡介





求真·篤信·力行

軍訓室簡介

24小時緊急支援服務專線

(04) 23509595

或校內分機 9595

軍訓室行政專線 (04) 23590303 或
學校總機 (04) 23590121 轉校內分機 30800



求真·篤信·力行

軍訓室簡介



少將
1員

上校
6員

中校
12員

校安老師
2員

軍護老師
1員



求真·篤信·力行

各系所輔導教官

姓名	輔導系所	姓名	輔導系所
鄧 宇	食科系兼農學院	林振浩	資工系、資管系
黃盛忠	國貿系兼管理學院	王麗芳	外文、日文系兼文學院
呂文邦	電機系、環工系	陳姿伶	餐旅、畜產系
楊正雄	會計系、工設系	林圳吉	應數系、中文系
林藍儀	應物系、景觀系兼創意學院	吳孟勳	化材系、建築系兼工學院
白宏茂	社會系、財金系	王嘉伶	歷史系、統計系
周建宏	工工系、國際經管學程、永續學程兼國際學院	許 彩	法律系、行政系、教研所兼法律學院
邱燦榮	企管系	郭殿元	化學系、美術系
厲復龍	生科系兼理學院	李嘉齡	經濟系兼社科院
江玉貞	社工系、政治系	施秋娥	音樂系
蔡瑞珉	哲學系兼進修部		



求真·篤信·力行

軍訓室服務項目

學生所在之處即為校園
全國教官服務全國學生



全民國防教育教學

學生生活輔導

校園安全維護

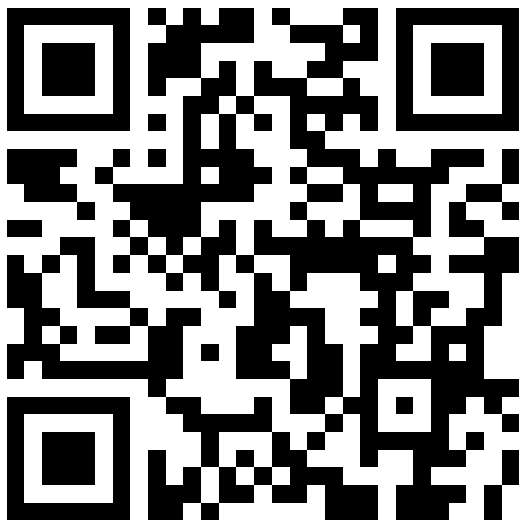
其他



求真·篤信·力行

軍訓室網頁

- ◆重要公告
- ◆服務項目
- ◆安全教育
- ◆系教官查詢



<http://military.thu.edu.tw/>



全民國防教育教學

必修(大一全民國防教育)

- 國防政策
- 防衛動員

選修(大二全民國防教育)

- 國際情勢
- 全民國防
- 國防科技

重要提醒：原校未修讀全民國防教育者→務必加選【國防政策】、【防衛動員】



全民國防教育教學

抵免

- 原校已修軍訓(全民國防教育)→取得原校軍訓成績單，至本校軍訓室辦理抵免。

免修

- 現任國軍士官以上職務，經權責單位核准就讀或在職進修。
- 服常備兵、補充兵、國民兵、替代役期滿退伍持有退伍(役)證明或因故停役，持有停役證明。
- 領有直轄市、縣(市)政府核發之身心障礙手冊或證明。
- 年齡屆滿三十六歲。
- 外國學生。
- 持居留證之僑生及港澳生，未在臺灣地區設有戶籍，並持有相關證明文件者。

108年校安事件 統計及分項解說

108年校安事件統計表

事件類別	發生件數	傷 亡 人 數			
		輕 傷	重 傷	傷 死	亡 亡
交通事故	24	29	1	2	
疾病	16	16	0	1	
衝突糾紛	0	0	0	0	
自傷(殺)	15	4	0	1	
竊盜	5	0	0	0	
詐騙	5	0	0	0	
騷擾	9	0	0	0	
意外傷害	6	7	0	0	
情緒困擾	1	1	0	0	
身心症	1	0	0	0	
其他	14	21	0	0	
合計	96	78	1	4	
		79			

資料時間：107年1月1日至107年12月31日

108年交安狀況(依年級區分)

107年交通安全事件分類統計表

年級			傷亡人數	
			受傷	死亡
一	年	級	5	0
二	年	級	12	2
三	年	級	6	0
四	年	級	4	0
研	究	生	2	0
進	修	部	1	0
合		計	30	2

歷年交通事故統計

101年至108交通安全事件統計

年 度	101	102	103	104	105	106	107	108
件 數	66	77	73	62	61	25	22	24
受 傷 人 數	67	65	92	93	70	22	26	30
死 亡 人 數	3	1	1	0	3	3	3	2

歷年詐騙事件統計

103年至108年詐騙事件統計

年 度	103	104	105	106	107	108
詐 騙 事 件 數	8	8	5	3	1	5
受 人 害 數	9	11	5	3	1	5
受 金 騙 額	511,000	288,000	109,989	59,809	38,974	440,123

校安事件分項解說



行的安全

東海最容易發生交通事故的是什麼人？
答案是……

搞不清楚狀況的人！

要搞清楚什麼狀況呢？

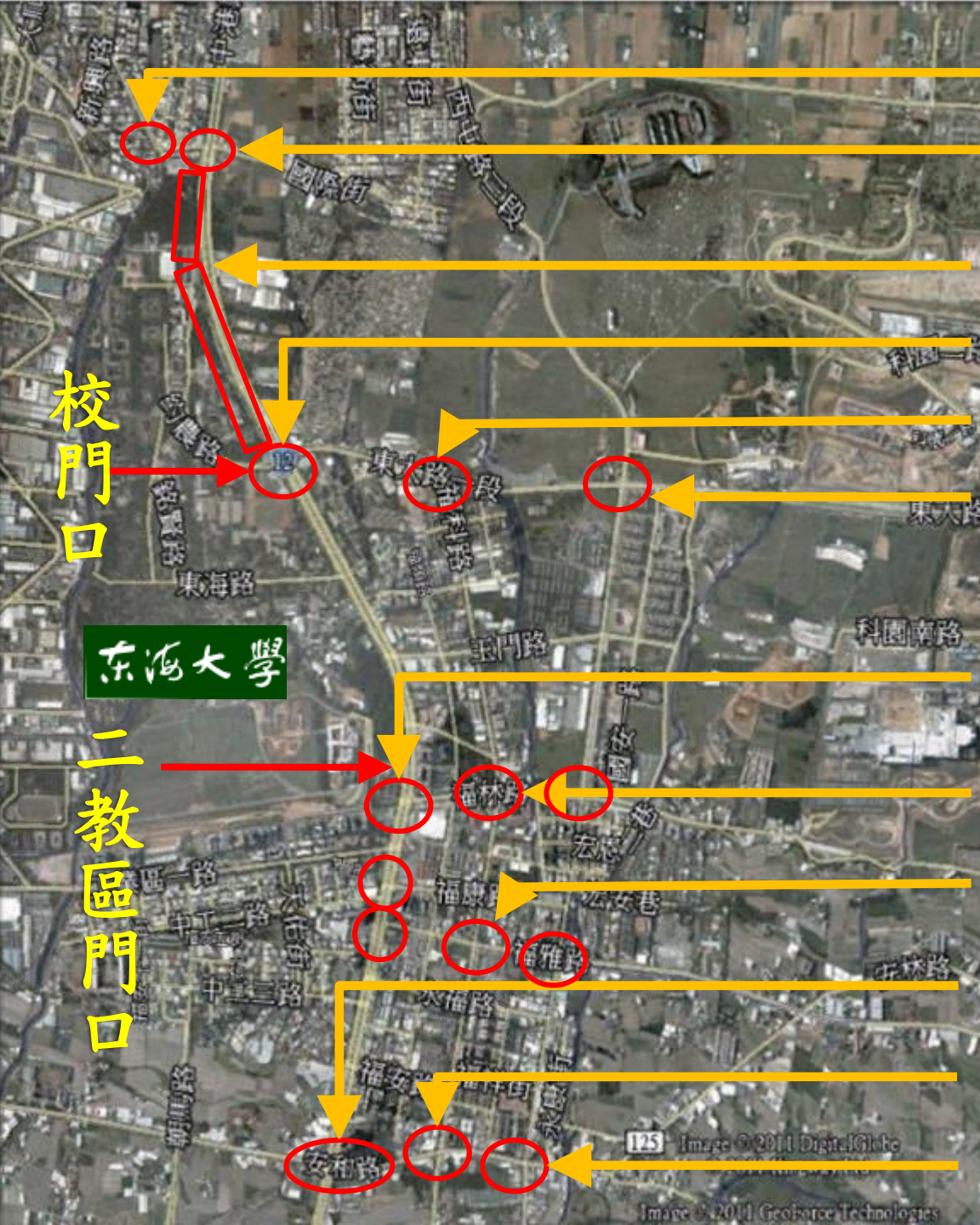


這些.....你知道嗎?

本校位於臺中市西屯區，緊鄰臺灣大道，車流量相當大。依據臺中市政府警察局統計，108年4至6月前十大肇事路口，就有八個位於西屯區，其中安和路臺灣大道口同時也是前一期(1至3月)高肇事路口。分析主要肇因多為變換車道或方向不當、違反特定標誌(線)禁制、未注意車前狀況、未依規定讓車等人為因素，因此建立正確的駕駛觀念及習慣，實為降低肇事率的不二法門。

「行的安全」 不是只有會騎機車這回事而已…

- 你有機車駕照了嗎？
- 別人騎機車你會羨慕嗎？
- 出門在外父母看不到，你有保重自己嗎？
- 騎機車前的準備有那些？
- 詳情請參考軍訓室交通安全教育網頁
- 以下謹提醒學校附近易肇事路段、安全帽之重要性、校內行車注意事項：



東園巷口

臺灣大道與國際街口

機車停車棚與人行道

臺灣大道與東大路口

福科路與東大路口

西屯路與東大路口

臺灣大道與福林路口

福科路與福林路口

福科路與福雅路口

臺灣大道與安和路口

福科路與安和路口

西屯路與安和路口

校門口

東海大學

二教區門口



請戴全罩式安全帽，較強化之保護，
防風、防蟲、保護下巴、臉頰



若嫌太熱，請至少戴四分之三式安全帽



這種是滑板或直排輪安全帽，裡層僅有海棉層，不足以於行車中保護頭部

千萬不要貪便宜戴這種帽子！為什麼？一般小車禍受傷多在臉頰及下巴，你的俊、美臉龐可能要用上8、90年，值得投資的！

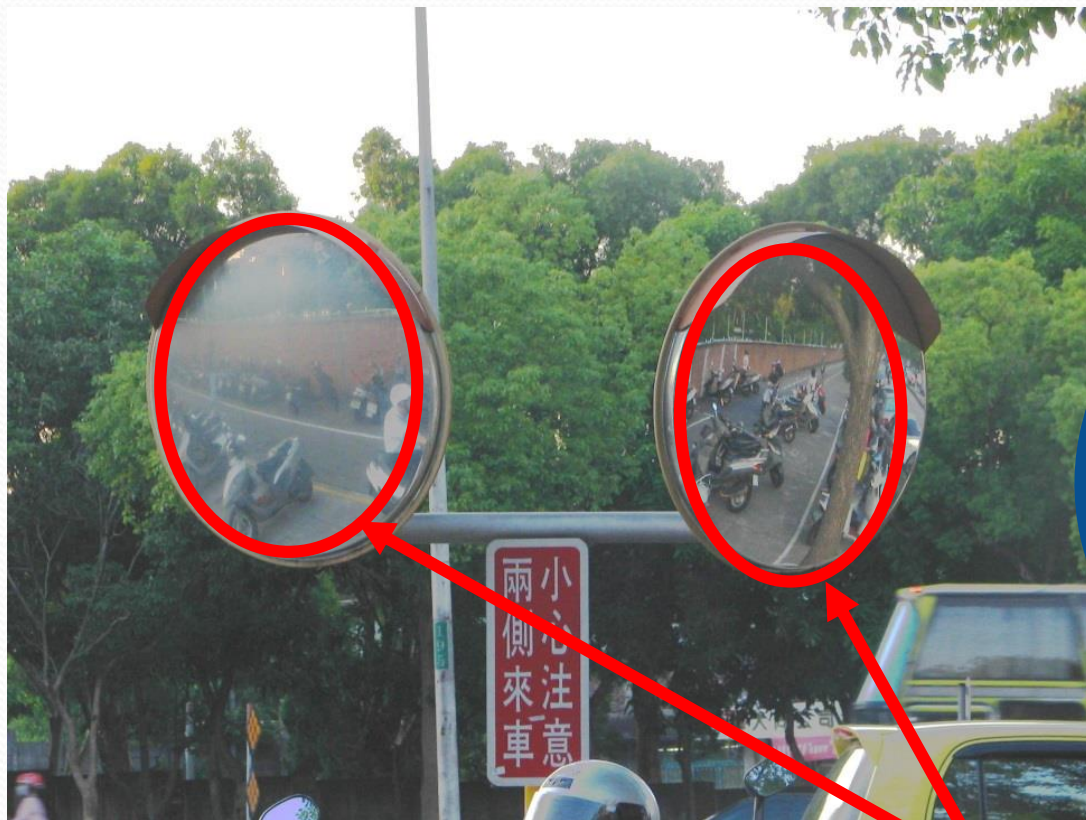


校內各機車停車場
黃線區不可停車，影響出入安全
不但造成他人不便，且易受損害



黃色網狀格線禁止臨時停車
造成他人不便，且會違規受罰

機車停車場外廣角鏡之提示



因常有違規行駛
人行道之學生，
與出停車場之學
生發生交通意外
事件。
請務必小心！

機車停車場外之廣角鏡
注意移動之影像



依交通法規，人行道不可「行」機車，本校同學逆向行車並違規左轉東園巷，已遭附近居民多次投訴抗議



請注意臺中市警方隨時會加強取締。

行駛於人行道並不安全，人行道為本校學生車禍發生率最高之地點。

臺灣大道旁人行道
除市府規劃的機車
停車區域可停車外
其餘區域均禁止停
車，請同學遵守，
避免被警察開單受
罰。





臺灣大道屬上下坡路段，於人行道上騎乘易撞及行人，並容易與停車場出入機車發生事故（已有許多案例） 107.1月



經過長期勸導，人行道違規停放機車狀況已有改善 108.1月

學校週邊交通環境提醒



同學們如果從大門外出請小心左方來車，下坡車車速通常較快。

行人需走地下道，嚴禁穿越臺灣大道



台中榮民總醫院

校門口交通繁忙，汽車由市區方向左轉進校門時，請務必確依燈號行駛，以免發生危險。





請注意臺灣大道逆向行車之機車騎士，目前臺中市警方正積極取締中。



圍牆邊雖有攝影機，但不足以阻止機車被偷，還不如事先加強防範。

第二教學區機車進出口

請遵照行車方向行駛，並減速慢行。





第二教學區機車進出口
出口右方可能有行人與待轉機車
請注意左前方廣角鏡動態



校安事件分項解說

交通安全

◆ 主要發生原因為：

- 1、違規行駛人行道。
- 2、車速過快，導致反應不及。
- 3、因起霧或下雨導致視線不良。
- 4、未保持安全距離。
- 5、駕駛技術不熟練。



案 例 違規行駛人行道

本校劉生載何生違規於臺灣大道南側人行道上(社科學院外)騎機車，劉生由東別往學校方向，何生甫由臺灣大道慢車道騎上人行道，雙方均未注意且車速過快，反應不及發生對撞，兩人受傷送醫。

※人行道是給行人走的，機車行駛於人行道，不但違法而且危險。



案 例 十次車禍九次快

- ◇本校○生騎機車於環中路直行往台灣大道方向，遭左轉車輛撞上，當場不治身亡。
- ◇本校○生某日凌晨騎車欲往市區方向，行經國道一號下方機車專用道，過彎時車速過快自摔，送醫搶救仍不幸身亡。

※十次車禍九次快，安全才是回家唯一的路！



案 例 未保持安全車距

本校陳生與羅生騎機車雙載，行經臺灣大道四段慢車道時，疑未注意前車減速狀況，煞車不及追撞由江生與穆生雙載之機車，導致羅生及穆生受傷。

※騎乘機車或駕駛車輛，應保持安全車距，提高警覺，爭取臨機反應時間，以確保安全。

如有必要申請機車校內通行時

- ◇因傷、病不良於行者，請依規定至軍訓室依程序申請機車臨時通行証，並需配合遵守校內行車相關規定事項。
- ◇因傷申請者需依照規定停放車輛，無使用殘障停車格資格，請勿占用（僅殘障車輛識別証方可停放）
- ◇臨時通行証期滿須繳回軍訓室
- ◇校內行車需戴安全帽

校安事件分項解說

疾病

◆ 主要原因為：

◎ 熬夜睡眠不足或飲食不正常，導致身體不適送醫



案 例 宣 導

本校○生跨年夜夜衝武嶺迎曙光，下山行經石門山附近，疑似出現高山症身體不適，經警方協助送往臺中榮總埔里分院診療，引起媒體關注並報導。

※同學出外遊玩，應衡量自己的身體狀況，才能玩的安全又開心。



案 例 宣 導

本校○姓住宿生因嘔吐不止送醫，經醫師診療後，○生因腸胃炎及白血球過低，需留院治療及觀察。

※同學離家在外，請隨時留意自己的身體狀況，若有身體不適狀況，應儘早就醫並遵醫囑按時用藥。

校安事件分項解說

意外傷害

◆ 主要發生情況為：

◎ 騎車自摔

◎ 意外跌倒受傷

◎ 運動傷害

◎ 吸入性肺炎



案 例 宣 導

本校莊生乘坐邱生所騎的單車，下坡行經法學院後方車道跳動路面時，不慎從單車後座摔落，後腦勺著地。經送往澄清醫院救治，除有腦震盪外，顱內亦有輕微出血，轉往加護病房觀察，幸無持續出血狀況，住院數日後康復返家。

※單車雙載係屬違法且危險行為，同學切勿貪圖一時方便，衍生意外。



案 例 宣 導

- ◇本校呂生及陳生於籃球場打球時，疑未注意周邊狀況，致兩人頭部碰撞受傷。
 - ◇本校蔡生於運動會時，一時興起在跳高場地練習跳高，不慎頭部著地受傷。
 - ◇本校洪生校內攀岩場進行練習時，不慎摔落地面，右手骨折開刀。
- ※同學運動前應充分熱身，運動時宜適量切勿逞強，以避免受傷。



案 例 宣 導

- ◇本校○生不慎於丹堤咖啡旁階梯**跌倒**，導致**輕微骨裂**送醫。
- ◇本校○生於**迎新系露**準備練習**火舞**時，因**口含煤油**不慎造成吸入性**嗆傷**並引發**肺炎**，住院治療。
- ※本校坡道階梯甚多，提醒同學走路要專心，切勿低頭滑手機；另練習活動節目時請注意安全，以免受傷。

校安事件分項解說

情緒困擾

◆ 主要原因為：


◎ 感情因素

◎ 情緒不佳



案 例 宣 導

本校○生疑因情緒不穩，拿美工刀欲自我傷害，由值班教官及系輔導教官前往安撫。經瞭解○生疑因面臨考試，**課業壓力過大**，導致情緒低落。除聯繫家長外，**續由系教官、導師與諮商中心持續關懷輔導。**



案 例 宣 導

本校○生因情緒不穩且右手腕有傷口出血，經老師通報後，由六名教官前往協處。經瞭解○生疑因幫同學照顧貓咪不慎，造成貓咪死亡，導致情緒低落。續由系教官、導師與諮商中心持續關懷輔導。

校安事件分項解說

詐騙

- ◆ 主要為網路購物資料外流衍生問題，另有網路交友詐騙。
- ◆ 方式多為：
 - ◎ATM提款機設定（轉帳）
 - ◎購買遊戲點數
 - ◎Line點取連結後，需付小額付款



案 例 宣 導

本校○生在約炮通訊軟體與某女互加好友後，兩人相約性交易，對方先要求○生購買49000元點數後，後又要求支付保證金2萬元，因○生無現金可支付欲向同學借錢，幸虧同學懷疑有詐向教官反映，及時阻止○生繼續匯款。

※要求以遊戲點數支付援交費用，百分之百是詐騙，歹徒會以各種理由，不斷要求加碼購買遊戲點數，事實上假美女們根本不會露面。



反詐騙宣導

- ◆ 一旦使用網路購物就有個資外流的危險，需提高警覺。
- ◆ ATM操作與購買遊戲點數是詐騙最常見的手段。
- ◆ 歹徒會以「有法律問題，需錄音」為由，對學生進行恐嚇，讓受害者不敢掛掉電話求證，並因為心生恐懼影響判斷。
- ◆ **電話談錢就可疑**！請保持警覺，打反詐騙專線「165」進行詢問。
- ◆ ATM只有轉帳與提款的功能，無法「設定分期付款」或「連線辨識身份」。

如果有人送40萬給你，你會點嗎？

- 訊息詐騙通常都會出現「短連結」，一旦點選，手機裡的資訊都可能外流，導致照片、個資、付費信用卡等資料通通外洩，接著就等著歹徒盜刷，接到一堆莫名奇妙的小額付款帳單！
- 訊息詐騙通常也會以各種吸引人的說法吸引人點閱 例如：帳戶裡有**比特幣**、抽iphone手機、臺電回饋、汽油降價……



【假LINE】新年動圖、米奇新年快樂、全家禮券活動全假的！還偽裝官方綠標詐騙

- 如果不小心加入了只要封鎖刪除就可以！只是別再轉傳分享囉！



假免費遊戲測試真勒索

 免費情色內容分享 或  徵iOS 遊戲試玩人員



筆記型電腦



歹徒

1、於社群平臺以話術誘使
被害人依指示操作



被害人

2、在自己的
iPhone
登入歹徒
的Apple
ID



iPhone

3、使用APPLE「尋找我的
iPhone」功能，開啟「遺
失模式」，從遠端設定密
碼鎖定被害人裝置

「三倍券」的詐騙梗

- 假網拍：

臉書(最大宗)或其他網購賣場、平臺販賣便宜「三倍券」，加LINE聯繫後，要求先付款，惟一旦匯款就被封鎖，或收到與預訂品項不符的商品。(沒那麼好康啦!)

- 假冒檢警(公務機關)

誑騙健保卡遭人冒用盜領三倍券，需監管銀行帳戶，要求提領現金、交付銀行存摺、印鑑等等。(談錢就有問題!)

「三倍券」的詐騙梗

- 假投資

假冒疫苗公司、振興產業或是在網路上、交友平台認識之網友傳來不明之投資(博奕)平臺，慫恿投資，誑稱「保證獲利」、「穩賺不賠」且「利潤豐厚」。(非親非故幹嘛幫你賺錢?有鬼!)

- 釣魚簡訊

簡訊內容如(寄送의三倍券已送達、○○優惠訊息等)，並且夾帶網址，點了連結網址手機就中毒，遭電信小額付款或盜刷信用卡。(不明連結請勿點擊!)

校安事件分項解說

騷擾

◆ 主要原因為：

◎ 感情因素

◎ 不明人士騷擾



案 例 宣 導

本校△男前往○女上班的酒吧消費，並於○女下班後半強迫其前往△男住處聊天，聊天過程中○女情緒不穩尖叫，△男用手摀住○女口鼻時遭其咬傷手指，遂送○女返家。○女事後因情緒崩潰吞食過量抗憂鬱藥物送醫。

※每個人都是獨立的個體，兩性交往須互相尊重，不必勉強自己也不可勉強對方做不願意的事。



案 例 宣 導

本校○女於夜間於圖書館自習室看書，趴在桌上睡覺時驚覺有人摸大腿，懷疑是鄰座△男所為，△男聲稱只是想向○女借衛生紙。事後○女向系教官反映，經調閱監視器赫然發現△男不只一次摸她大腿，顯見借衛生紙只是藉口。過幾天○女又在校園內發現△男，立即通報教官帶回，因△男係本校畢業生，遂交由警方循法律途徑處理。

※請同學隨時保持警覺心，若發現行徑怪異人士，請立即向校安中心反映處理。



案 例 宣 導

本校○女於夜間獨自行經花園餐廳旁小徑時，突遭不明人士△男以「性別調查專題訪問」為由攔下，○女不疑有他，卻發現△男所提問題盡是一些私密問題，○女驚覺有異並試圖離開，卻遭△男攔阻摟抱，飽受驚嚇。事後○女於Dcard版PO文，並有多人留言反映有過類似遭遇。

※請同學深夜盡量結伴同行，如遇行跡怪異人士宜盡快藉機離開，並立即向校安中心反映處理。

校安事件分項解說

其他

◆ 主要類型為：

◎ 侵入他人住處

◎ 竊取他人財物

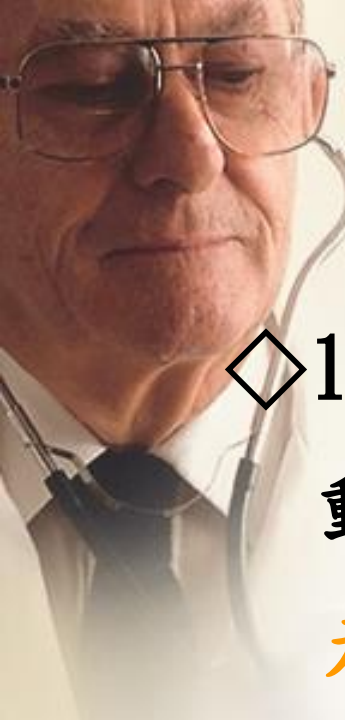




案 例 宣 導

本校○生在外租屋，某日疑因專注手機遊戲，誤入同校◎生房間而不自知，後來發現◎生要進房間，一時不知所措，遂將房內暗鎖扣住並躲在床鋪下。◎生查覺屋內有人立即報警並呼救，○生遭警方依「侵入住居」現行犯移送檢察機關。

※同學在外租屋請注意門戶管制，避免讓不肖份子有機可乘。




案例宣導

◇108年7月26日校安中心接獲通知：學生活動中心一樓某社團辦公室抽屜放置**59000元社團經費遭竊**，立即報警偵辦。

◇108年11月30日校安中心接獲通知：**學生會辦公室遭竊筆電一台、現金47000元、禮券12000元**，立即報警偵辦。

※請同學務必妥善保管個人財物，避免淪為歹徒下手目標，若發現可疑人士，請立即向校安中心反映。



「網路旅程・不留傷痕」 ～防治數位性別暴力

※甚麼是復仇式色情？

是指沒有經過當事人同意，故意向他人散播、播放、張貼私密影像；多發生於親密關係分手後或網路發展的情感關係，目的是在報復羞辱或要求維持關係。



「網路旅程・不留傷痕」 ～防治數位性別暴力

※如何避免復仇式色情？

1. 絕不違反他人意願拍下他人的影像
2. 絕不聽從他人指示自拍私密照片
3. 絕不倉促傳送影像訊息
4. 絕不轉寄任何私密影像檔案
5. 絕不取笑或霸凌私密影像遭外流的人



「網路旅程・不留傷痕」 ～防治數位性別暴力

一、偷拍即是犯罪：

1. 未經他人同意或趁人不備偷拍影像，不論影片是否有外流，已涉**犯刑法第 315 條之 1 的妨害秘密罪**，可以在知悉後 6 個月內，向警方報案或地方檢察署提出告訴。
2. 盡可能**留下證據**，例如影像**截圖**、對方表達曾偷拍的**錄音**等，以利檢警偵辦。
3. 除刑事責任外，偷拍行為亦侵害到被害人隱私權，造成被害人精神上痛苦，可以在知悉對方錄影事實的 2 年內依**民法第 184 條及 195 條**規定向對方**請求慰撫金**。



「網路旅程・不留傷痕」 ～防治數位性別暴力

二、散布猥褻物品罪：

將持有的私密影片散布出去，另涉犯**刑法第 235 條散布猥褻物品罪**，亦可向檢方或警方提告追究。同樣的，除刑事責任外，亦侵害到被害人的隱私權，可能造成被害人精神上痛苦，你可以知悉散布事實的 2 年內**依民法第 184 條及 195 條**規定向對方請求慰撫金。



「網路旅程・不留傷痕」 ～防治數位性別暴力

三、面對勒索的處理方法：

當發現他人持有自己的私密影片時，可以試著在安全的前提下，理性而堅定地請對方刪除影像檔案；如果擔心對方情緒化反應造成自己人身安全的疑慮，建議不要單獨前往談判，亦可考慮於刑事告訴或民事訴訟中提出刪除記錄之條件要求；因刪除影片之行為牽涉到對方犯後態度，若對方不處理，法院在刑度量處上則可能會較重、賠償部分也可能判賠較高。



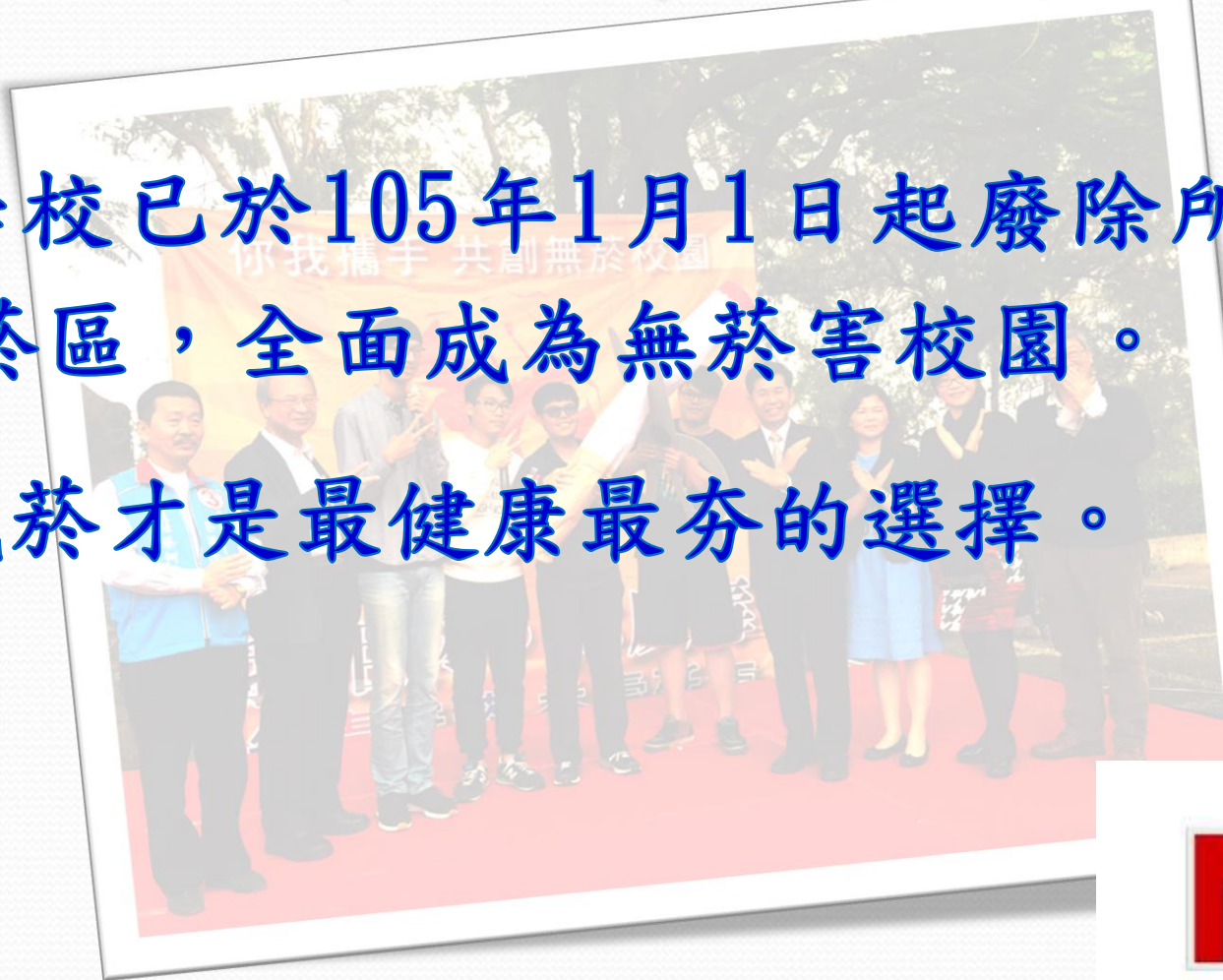
「網路旅程・不留傷痕」 ～防治數位性別暴力

四、留意親密關係暴力：

即便是最親近的人，拍攝影像仍需彼此尊重，這是伴侶之間必要的界線。當一方感到界線被侵犯而提出反對意見，關係可能因此產生變化，若激起情緒反應，恐將發生更大的衝突，甚至釀成肢體暴力。這時候絕對不能獨自隱忍面對，務必尋求專業協助，商討適切的人身安全保護計畫。

其它-本校為無菸害校園

- 學校已於105年1月1日起廢除所有吸菸區，全面成為無菸害校園。
- 戒菸才是最健康最夯的選擇。



其他-保護智慧財產權

□根據《著作權法》的規定：

非法影印原文教科書，是違法的行為。

送印學生和影印店老闆都需賠償大筆賠償金。

□尊重智慧財產權是現代人應有的觀念，不能

說：「以前都可以，為什麼現在不可以？」

如果你還這樣回答，那就太落伍了。

其它-請加入東海大學 校安中心粉絲頁



於Facebook搜尋「東海大學校安中心」

校安粉絲頁吉祥物-安牛與鹿寶



為增加對學生的親和力，
並強化印象，以達到宣導
效果。

故以本校代表性動物牛與
鹿設計成吉祥物，名為~安
牛與鹿寶。

結

語

結語

一、做好自我管理

- 部分同學偶有「脫序行為」，如深夜飲酒後醉臥路邊、校外喝酒鬧事遭送警局、身心狀況不佳致失聯等等。
- 108年度大一同學身體不適等案件較多，多數是因同學作息不規律所造成。

結語

二、建立防禦駕駛觀念：

- 「防禦駕駛」乃強調以人的認知為主軸的用路觀念，提醒用路人除了注意週遭狀況（如路口、雨天）、勿違規侵犯他人外，更應從目視/耳聽的察覺，進一步認知並預測接下來可能發生意外之情境，進而預先採取必要措施以避免事故的一種駕駛/用路哲學。

結語

二、建立防禦駕駛觀念：

- 尤其尤其尤其……因為很重要，所以講三次！
不要騎快車，要注意周遭狀況，提高警覺，防範馬路三寶，更重要的是..自己也不要當馬路三寶。

結語

三、多留意(關心)週遭人、事、物

- 近年詐騙案件逐漸增加，請同學小心謹慎，提高警覺；因詐騙手法常常翻新，也請同學多關心相關案例。

結語

四、共同建構無菸害校園：

- 本校已於105年1月1日起全面成為無菸害校園，並廢除所有吸菸區。然而於校園內仍見違規抽菸狀況，請同學配合改善。

結語

五、營造優質安全的校園

- 校園內勿從事飲酒、烤肉及燃放煙火等危險行為。
- 各項校內活動請於晚間11時前結束，以維護校園寧靜。

遇問題隨時反映

- 軍訓室服務電話提供同學24小時緊急支援服務
- 軍訓室校安專線 (04) 23509595 或 校內分機 9595
- 軍訓室行政專線 (04) 23590303
- 學校總機 (04) 23590121 轉校內分機 30800
- ★校安電子報、粉絲頁、軍訓室網站
都是你最好的朋友